

Hâbe düşleri

Erol Kılıç
Resim Sergisi

11 Aralık 2018 - 14 Ocak 2019

Küratör: Mehmet Lütfi ŞEN

Zeytinburnu Kültür ve Sanat Merkezi Yayınları

Katalog No: 27

Koordinatör

Erdem Zekeriya İskenderoğlu

Nurullah Yıldız

Küratör

Mehmet Lütfi Şen

Proje Asistan

Hamza Algül, Dilan Atasayar

Editör

Aykut Ertuğrul

Fotoğraf Kalibrasyon

Cihat Hıdır

Grafik Tasarım

Alfabe İletişim

ISBN

978-975-2485-27-3

Bu katalog Aralık 2018 tarihinde "Kâbe Düşleri" Resim sergisi için İstanbul'da 3000 adet basılmıştır.

Eserin yayın hakları Zeytinburnu Belediyesi Kültür ve Sosyal İşler Müdürlüğü'ne aittir. Yayının hiçbir kısmı, yazılı izin olmadan, tamamen, kısmen veya değiştirilerek yayınlanamaz, iktibas edilemez, fotokopi dahil her ne şekilde olursa olsun, elektronik veya mekanik yollarla kopya edilemez, bilgi olarak depolanamaz ve çoğaltılamaz.



Sunuş

Kıymetli sanatseverler,

İnsan zihninde bir sûret, bir form ve nihâyet en basit hâliyle geometrik karşılıklara dönüşen yeryüzü ve insan elinin değdiği hâliyle mekân; akıl üstü bir algılayışın içinde derinleşerek, uzayarak ve genişleyerek zihnin somut tasvirlerine sığmayacak yeni bir karşılığa erişir. Kadim dünyanın sırlı zamanlarında temelleri atılmış, bugün üzerinde yükseldiğimiz kâide, bizlere görünen dünyanın, mânâ âleminde tekâbül ettiği sembolik evrene dair zengin bir birikim sağlamaktadır. Bizler tarihimiz boyunca ve bugün, sanatın imkânları vasıtasıyla bu birikimin içinden zamanı, insanı, doğayı ve kutsal tanımanın ve tasvir etmenin yollarını bulup çıkarmakta ve anlam dünyamızın derinliğini her ekseninde genişletmekteyiz. Tam bu noktada, şuurlarını geleneğin sağlam duvarlarına yaslamış olan sanatçılarımız, madde ve mânâ arasında, dün ile gün arasında, ferd ile toplum arasında uzlaştırıcı ve kavuşturucu bir işleve sahip olmaktadır. Çoğu zaman idrâkin kavramakta güçlük çektiği bir mânâ karşısında, bir sanat sahibi üstad kişi, adeta insan kalbinden zihnine doğru sadece bir çizgi çeker ve bu çizgi tek başına nice sırların anahtarı hükmüne geçebilir. Böylelikle insan ruhu ve anlam arasında, idrâki zorlayan tüm darlıklar ortadan kalkarak, vesilesiz, tarifsiz, kelimesiz bir anlayışın yolu açılır.

Zeytinburnu Kültür ve Sanat Merkezimizin bu anlayış ışığında kurduğu sanatsal zemin, yukarıda ifade etmeye çalıştığımız hakikati birebir tecessüm ettirerek görünür kılan bir sergiye ev sahipliği yapıyor. Ressam Erol Kılıç'ın eserlerinden oluşan "Kâbe Düşleri" sergisi, geleneğin güçlü damarından beslenen bir sanatçının, izleyicisi ile aşkı ve medeniyetin ruhunu göz göze getiren; renk renk, motif motif gönüllere uzanan anlam dünyasını ihtivâ ediyor. Sanatçının "Kâbe Düşleri" sergisine ev sahipliği yapmayı bir onur vesilesi kabul ediyor; başta saygıdeğer sanatçımız olmak üzere, sergide emeği geçen bütün çalışma arkadaşlarıma teşekkür ediyorum.

Murat AYDIN

Zeytinburnu Belediye Başkanı

Çağdaş Kâbe Düşleri

Üniversite yıllarımızda öğrenci harçlıklarımızla sahaf sahaf dolaşmak, cebimizdeki son kuruşla kitap almak hayatımızın parçasıydı. Sonra bu kitaplar ilk fırsatta öğrenci kültür merkezi kulüplerimizde elden ele dolaşır, çok önemli olanları bir arkadaşımızın seminerine konu olur, hatta mümkün olursa yazarını davet edip tartışırız. Bu dönemde bir gün Beyazıt Sahaflar Çarşısı'nda kitaplara göz atarken "Geleneksel Kültüre Çağdaş Yorum: 66 Kare" isimli bir katalogla göz göze geldim. Merakla kitabı inceledim ve heyecanımı gizleyerek sahafla pazarlık yapıp satın aldım. Sezer Tansuğ'un büyük bir başyapıt projesiydi bana göre karşılaştığım. Üstat, medeniyetimizin 66 kilometre taşını tespit etmiş ve 43 ressam arkadaşına bu geleneğin yapı taşlarını çağdaş resimlerine tema etmesini sağlamıştı. Kataloğa yazdığı sunuş yazısında da "Geleneksel Kültüre Çağdaş Yorum adı altında 43 resim sanatçısının katılımıyla gerçekleştirdiğimiz 20 x 20 cm boyutlarındaki 66 kare belli bir konsept çerçevesinde bütünleşen benzersiz bir dizi oluşturdu... Önemli olan boyutların değil, imgelerin büyüklüğü idi ve bu 66 karelik dizinin birçok örneğinde, şaşılacak düzeyde anıtsal etkiler sağlandı. 66 Kare son yıllarda daha çok batı kültürüne programlanmış medya ortamının unutturmayı ve küçümsetmeyi başardığı geleneksel kültürümüze yenilenin bir ilgi ve saygı amaçlıyordu." ifadesini kullanıyordu. Aslında "son zamanlarda" yorumunu bana göre "Osmanlı'nın son zamanlarından Cumhuriyete ve günümüze" diye almak gerekiyor. Sonuçta, Malik Aksel'in 1930'larda altını çizdiği ve halen süregelen kuramsal problemin, 1990'larda Sezer Tansuğ'un etkili ve orijinal ifade biçimiyle ortaya koyduğu bir projeden söz ediyoruz.

Sizlerin beğenisine sunduğumuz "Kâbe Düşleri" sergisi üst paragrafta değindiğim kuramsal problemlerle yüzleşmiş yanıyla oldukça önemlidir. Ressamımız cesurca medeniyetin kalbinin attığı yerle buluşuyor. Daha sonra geleneksel verilerle ve özellikle Kâbe'yi tema edinen farklı disiplinlerdeki birikimlerle yüzleşiyor ve kendi özgün ve çağdaş dilini buradan inşa ediyor. Eserleri, akademik çalışmaları ve gerçekleştirdiği projeleriyle görsel sanatlarda kendi olma çabasını genç sanatçılarla paylaşıyor. Benim Ressam Erol Kılıç'ı ilk tanımam, her biri ülkemizin önemli ressamları olan öğrencileri vesilesiyle oldu. Yine dostum Türkiye'nin ilk sanat galerisini hayata geçiren Sayın Yahşi Baraz'la sanatçının, özellikle coğrafyanın kültürel birikimiyle kurduğu bağ üzerinden çağdaş yaratımları üzerine sohbetlerimiz oldu. Bu proje için hocayla birkaç yıldır görüşmeler yapıyoruz. Kılıç'ın, üniversitedeki yoğun dersleri, katıldığı ve yürüttüğü birçok uluslararası çalıştay ve atölyesindeki sürekli devam eden etütleri arasında bu sergiyi gerçekleştirebildik. "Kâbe Düşleri" üzerine Sayın Gülseli İnal kapsayıcı ve etkin bir kritik yazısı kaleme aldı. Ben Sayın Gülseli İnal'a bu sergiye değer katan kuramsal çalışması için çok teşekkür ediyorum. Ressam Erol Kılıç'a, serginin izleyenlere ulaşmasındaki bütün imkanları oluşturan Zeytinburnu Belediye Başkanı Sayın Murat Aydın'a ve büyük emek veren dostlarıma şükranlarımı sunuyorum.

Mehmet Lütfi ŞEN

Küratör

Bütün Kalplerin Buluştuğu Yer; Kâbe

"TANRI GEOMETRİK YAPILAR KURMAYI SEVER"

Mundus Imaginalis'in renkleri; toz mavi, koyu mavi ve gece rengi lacivert tuvaler, geometrik formlarla yüklü, soyut betimlerle merkeze atıfta bulunuyorlar. Bu kompozisyonlar Arketipal potansiyeller olarak hissedilebilir dünyanın kapılarını açmaktalar. Ölçülemez esir tabakasından, Erol Kılıç'ın fırçasını akan Numanlar âleminin simgeler ve oradan indirdiği formları fenomenal âleme taşıyarak estetize ediyor. Sanatçının elindeki fırça, Sırr'a ya da her nesnede potansiyel olarak bulunan öze dokunmakta. Tuvalde yarattığı kendi zihninden akan biçimler gerçekte sonsuzun parçaları olarak karşılıyor bizleri. Evrenin üzerinde yükseldiği temel formlar, kare, dikdörtgen cevherleriyle kompozisyonunu geliştiriyor sanatçı. Çünkü Kâbe'ye Kâbe denmeden önce, arkaik çağda gökyüzünden dikili bir nesne gibi/ İstos/ inen ışık kümesi o noktanın enerji vorteksi olduğunu ve kutsallığını saptamıştı. Ve daha sonra yeryüzündeki fenomenler âleminde melekler tarafından Tanrıya yakın bir yer ilan edilmişti. Bu alan Transcendence noktasıydı ve yaşayan bütün kalplerin kutbu olacaktı. Hz. Ademin duasıyla nurdan, ışıktan hasıl olan bir sütun enerji merkezi olarak, evrensel yazgının merkezi haline geliyordu. Tarih öncesinde "Küp Şeklinde Nesne" anlamına gelen Kâbe; asırlardır çekim kutbu olarak Tanrıyla baş başa kalınan yerd.

Kare formuna sahip Kâbe dört sayısı üzerinde yükselir. Doğada dört devinim vardır, dört ana element, doğanın cetvelinde dört kerte vardır; bu nedenle dört sayısı yaşam kaynağıdır. Dört baş melek, öğelerin dört yöneticisi, dünyanın dört bucağı bulunur. Cennette dört ırmak akar durmadan. Yanı sıra yeryüzünde taş çemberler, piramitler, tapınaklar kozmik/ geometrik bir bilinç seviyesinde dizayn edilmiştir. Dünyanın galaktik inisiasyonunun bilinçli davranışının başlangıçlarından biridir Kâbe. Yüksek benliğe ulaşmak isteyenler ya da yükseliş zamanı gelenler yüzlerini ve bedenlerini Kâbe yönüne çevirmişlerdir. Galaktik bilinç Mesih bilinçliliğine yakın olmaktır. Titreşimsel öz geometriktir. İşte tam bu nedenle Erol Kılıç estetiğinde geometrik bir dilin ince ince işlendiğini görürüz. Bazı düşünceler ve yaratımlar geometrik matriksin içinde daha yüksek hızlarda yol alırlar. Resim sanatı hızlanmış yüksek frekanslarda yolculuk yapar. Çünkü her edim her yaratı bir yolculuktur. Erol Kılıç geometrik düşünce modellerini kendi özünden geçirerek estetik ifadenin dili haline getirir. Evrende çeşitli formların farklı incelik dereceleriyle çeşitli biçimlere girmesi sürecinde, sanatçı titreşimsel özü yakalar ve sanat ifadesi olarak geri iade eder. Uzay ve zamanın eonları boyunca sayısız biçime giren ışık enerji kolonları Erol Kılıç gibi bir sanatçı için en zengin veri alanıdır. Ancak herkes bu bilgilere açık değildir.

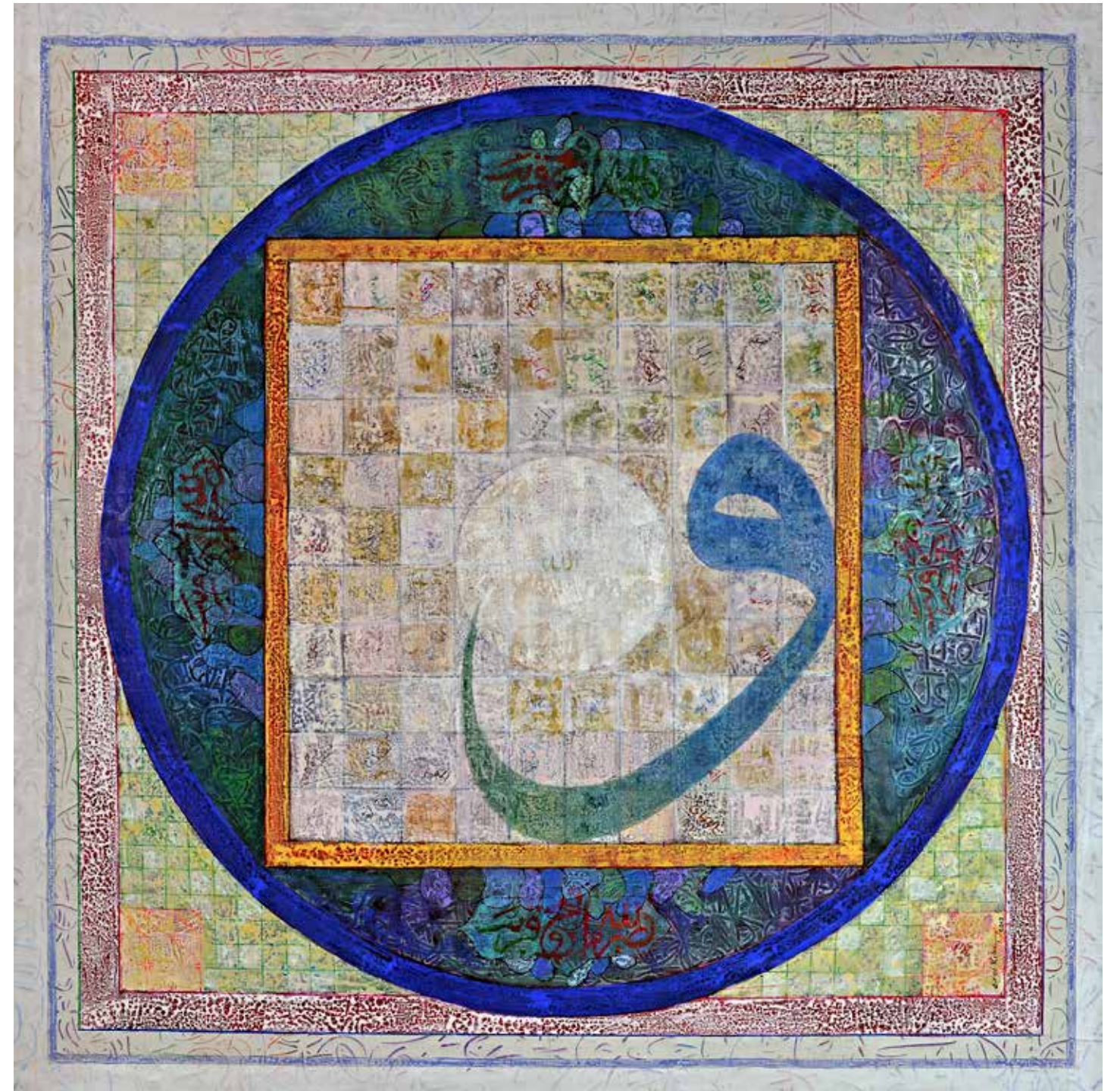
Sanatçı, armonik yönlendirici olarak bu sergisinde Kâbe'yi dile getirirken; titreşimin koyu enerjisini insanlığa hatırlatmaktadır. Kâbe gibi hiper bir mekânı, enerjik bir kutb'u resminin konusu yapması sanatçı için dünyanın kalbinin orada attığını insanlığa duyurmak içindir. Bu tuval çalışmaları bir özlemi de dile

getirmektedir; insanların uyum ve barış içinde sevgi dolu yaşaması, birbirleriyle kaynaşma arzusu. Sevgiyi talep etmek yüce bir istektir. Sanat yapıtını sadece estetik için değil sevgi için üretmek; Erol Kılıç estetiğinin ana devindiricisi olarak karşılar bizi. Kâinat ya da "Causal Explanation" sonsuz titreşim ve frekans boyutlarından oluşmuştur. Her bir boyut katı, birbiriyle tanışmıyor olabilir. Sanat ifadesi ise boyutlar üstü imge düzeyinden iner. Ve sanatçı dünyayı imgelerken şartlar ortamını geride bırakarak hepsinin üstüne çıkar. Çünkü artık bu ifade edilen bilgi estetik güç sayesinde sanatçının iç varlığının ve dış varlığın bileşiminden oluşmuş başka bir bilgidir. Bu da içsellüğün estetik dış varlıkta yeniden doğumudur. Sanat ifadesi yoluyla Erol Kılıç'ın tını, öz biçimden "estetik özne" biçimine geçerek onda edimi belirler. Zihnin yaratıcı aktivitesinden, kendi iç varlığının yapısından dışa doğru kayan ifade ne kadar dış varlıktan dış varlık yasalarına aldırılmazlık edebilirse arkasında o denli gerçeklik planını bırakarak yol alır. Dış dünya gerçekliğinden iç dünya gerçekliğine geçiş anı; sayısız olgu, form, renk frekansını geride bırakarak, yeni olana, sanatçının iç varlığının artık başka bir bilgisine ulaşmak demektir. Sanatın yönü, duyuşsal olana değil fakat tüm duyuşsallığın üstünde yükselen bir güzelliğe doğrudur.

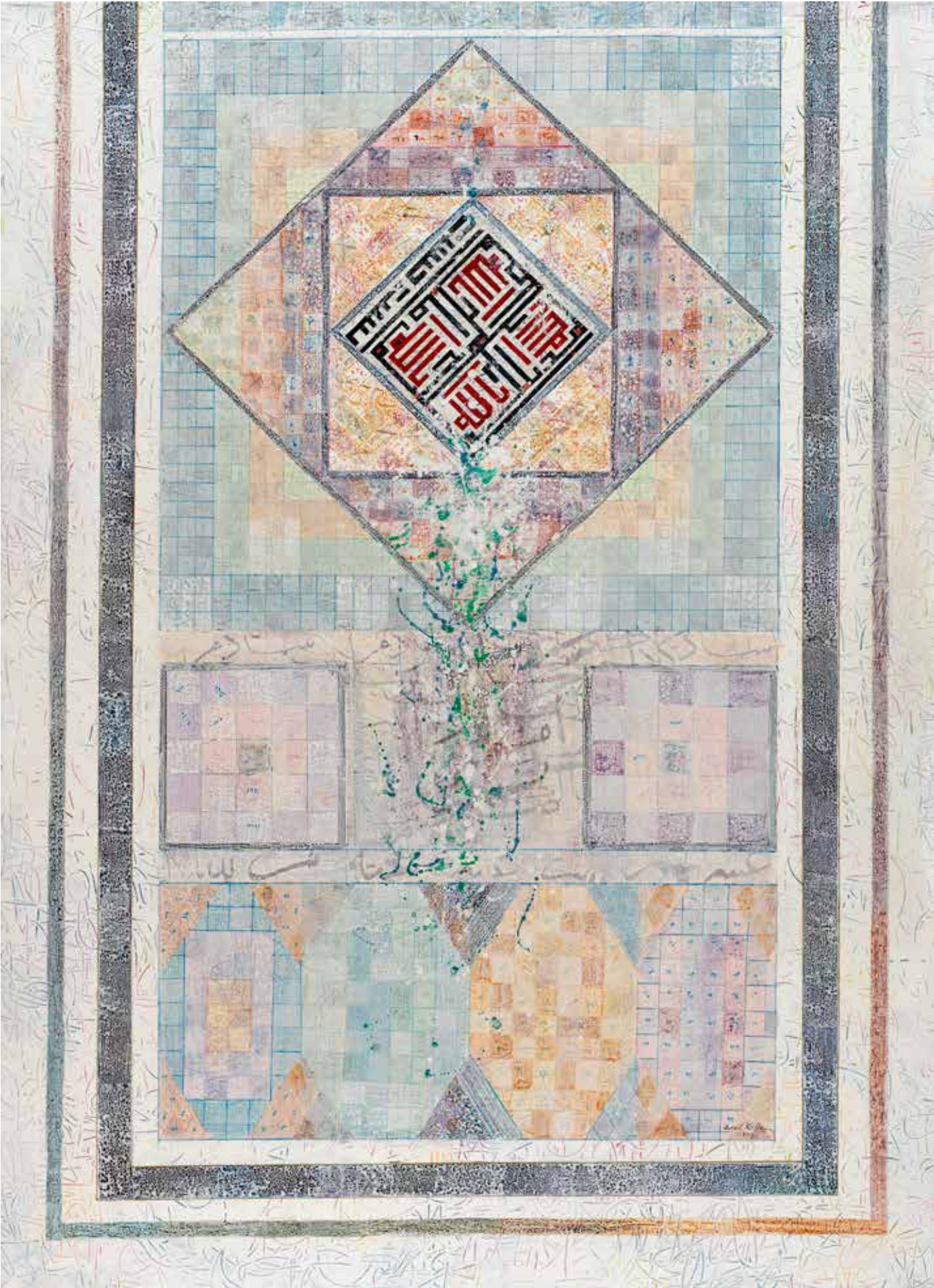
Sanatçı bu tuvalerde geçmişten ve gelecekte muhteşem anları ele geçirme ütopyasını estetik dile aktarırken toplumların düzeni için de dilekte bulunmaktadır. Erol Kılıç sadece güzeli yakalamak için resim yapmaz aynı zamanda insanların mutluluğu, dirlik ve düzeni için de imgesel düzeyde mesaj içerikli kullanır fırçasını. Gözlerinin önünde uzanan uçsuz bucaksız kâinatları biraz olsun, resimsel tarzla dile getirmek ve yaşam ve üst yaşamlara dair ipuçlarını ölümsüz bir nesneye çevirmek: İşte Erol Kılıç estetiği bu alana dokunmak için ilahi olanı baş tacı yapmıştır.

Gülseli İNAL

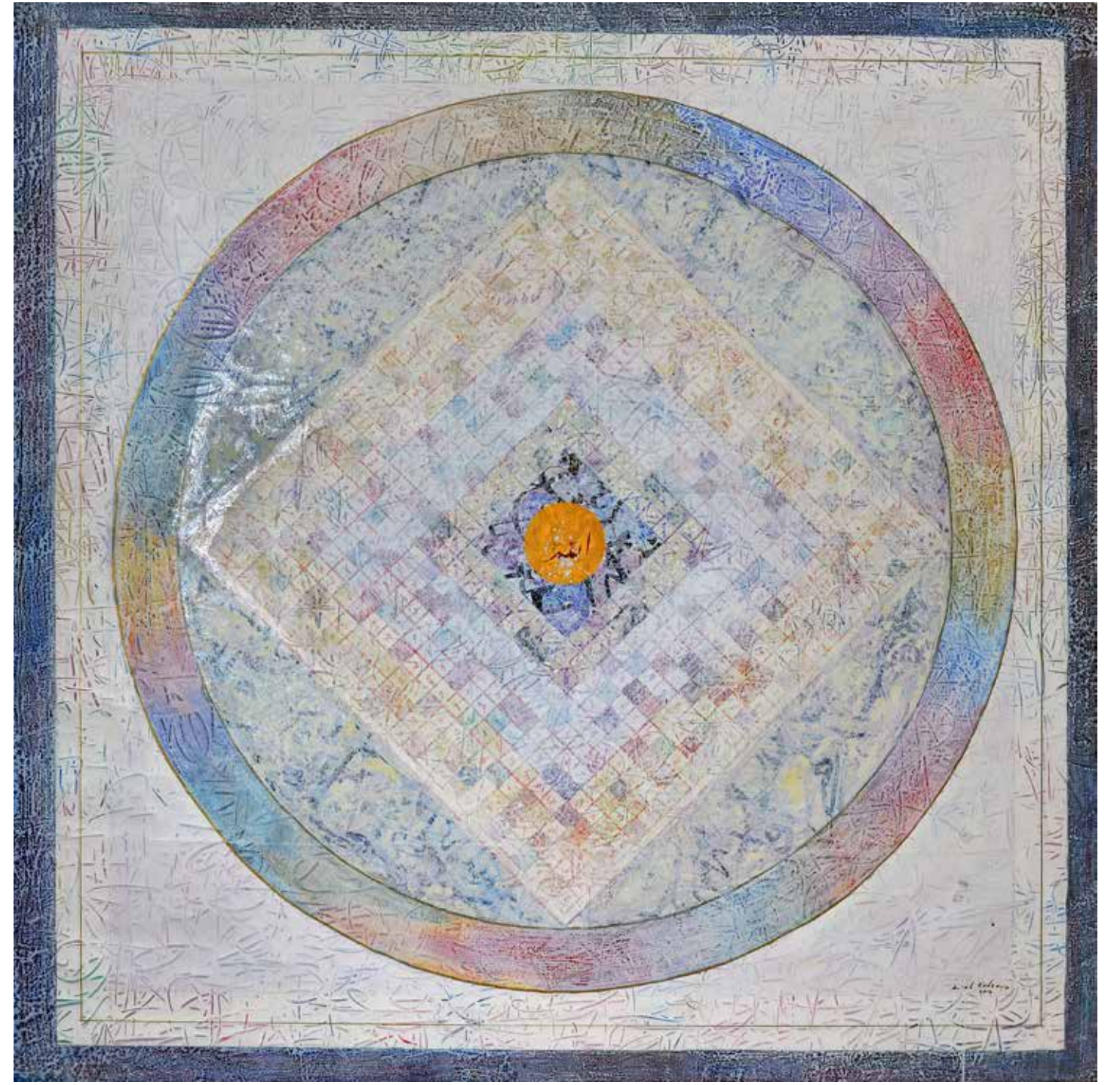
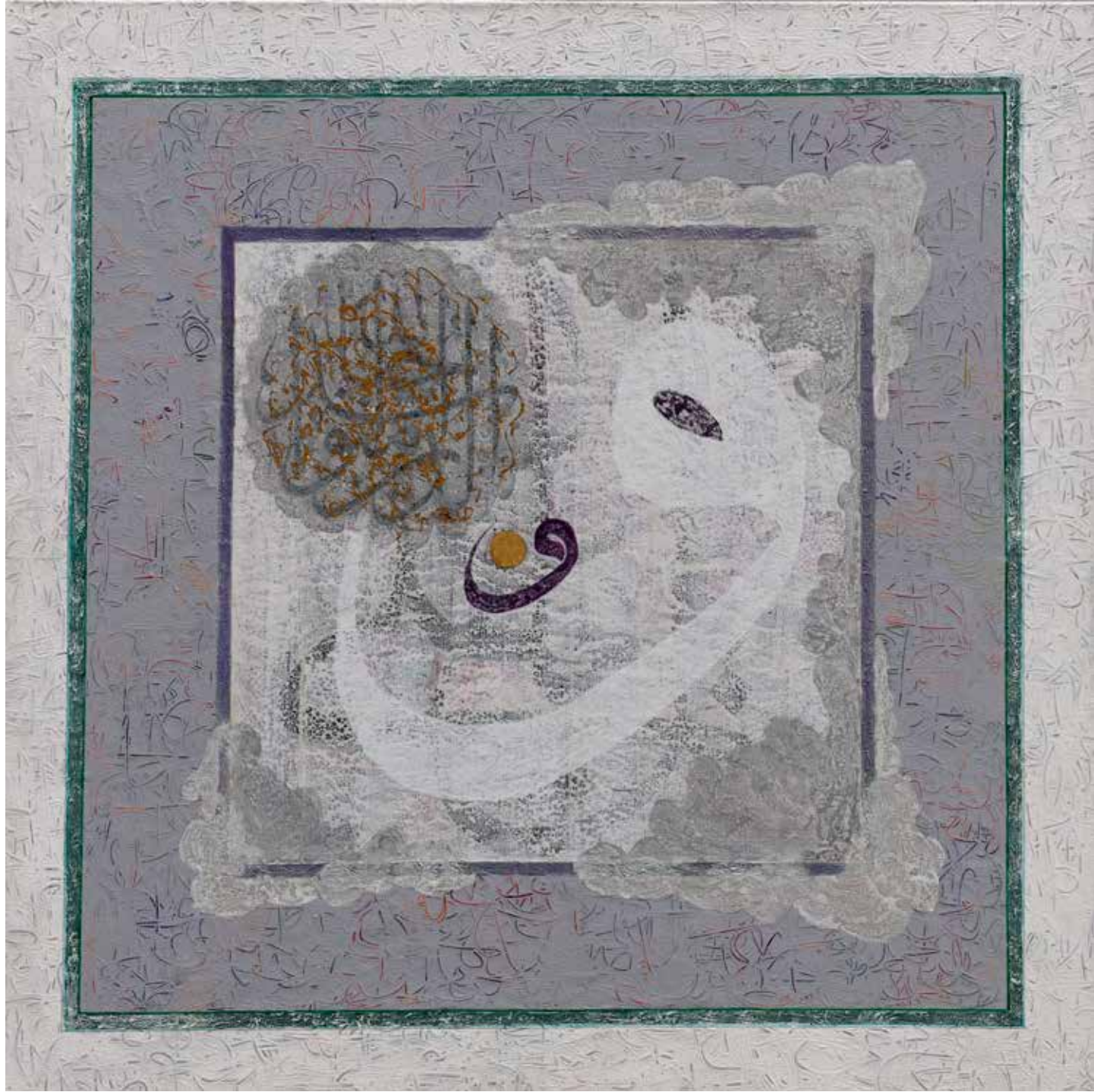




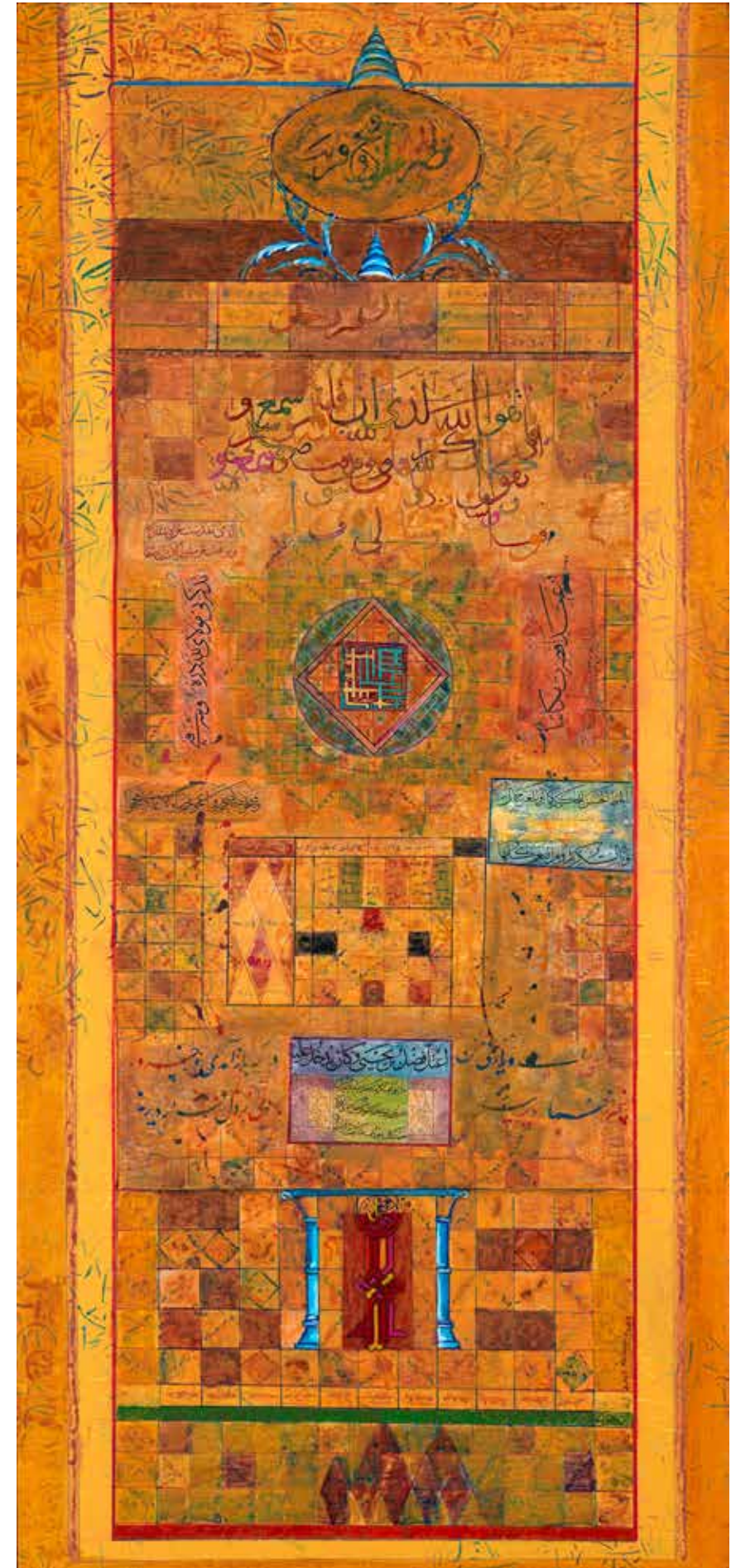




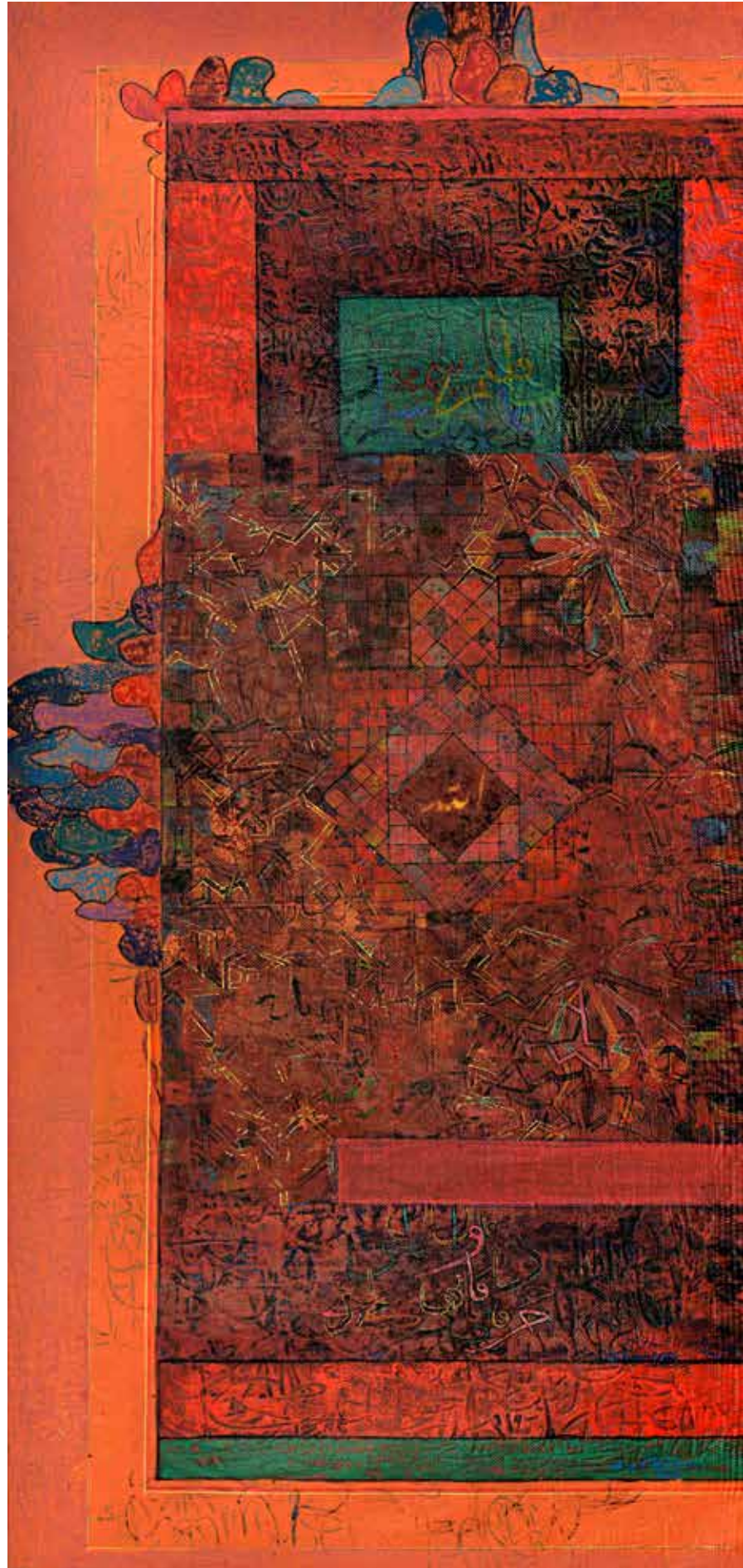








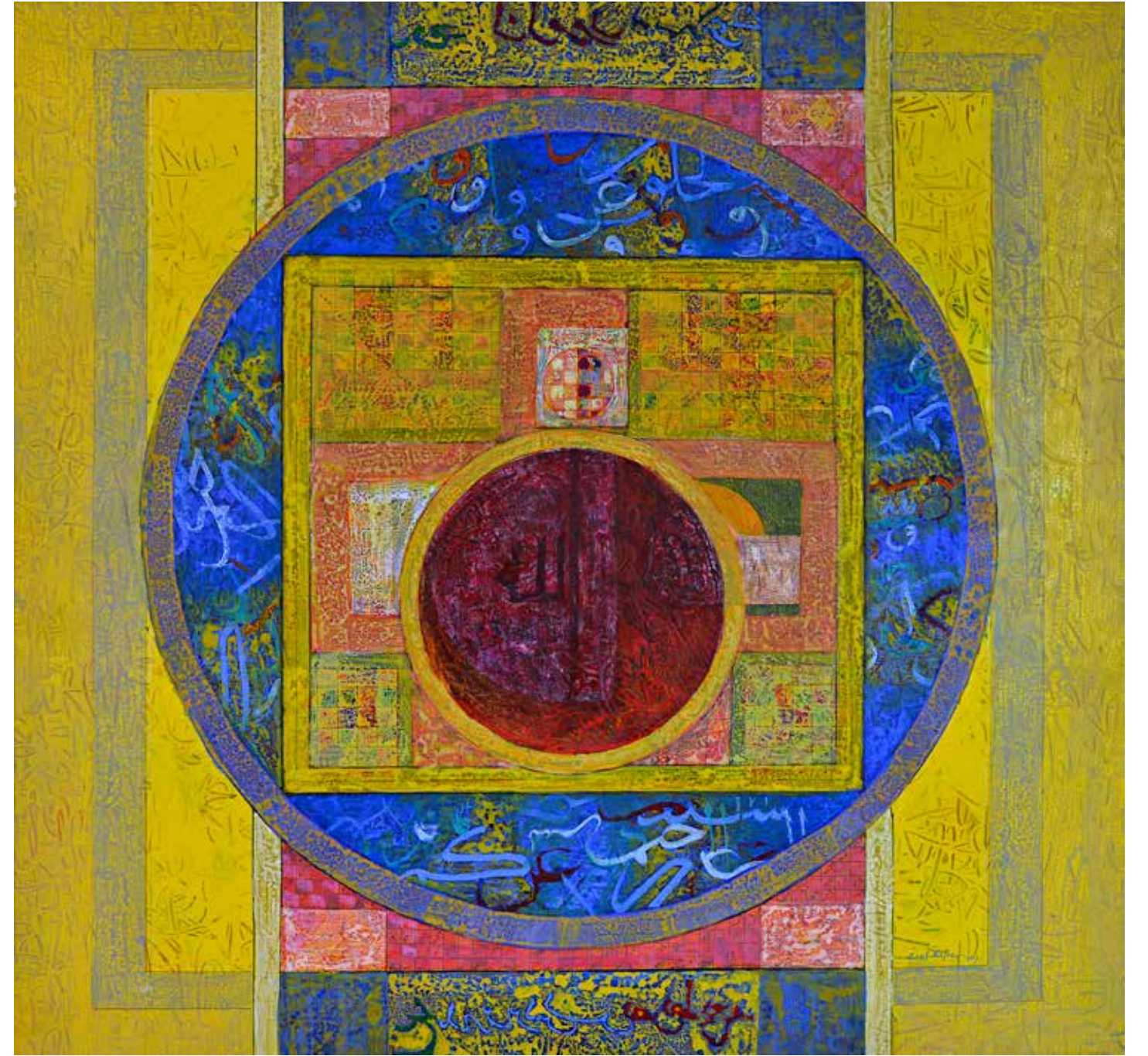
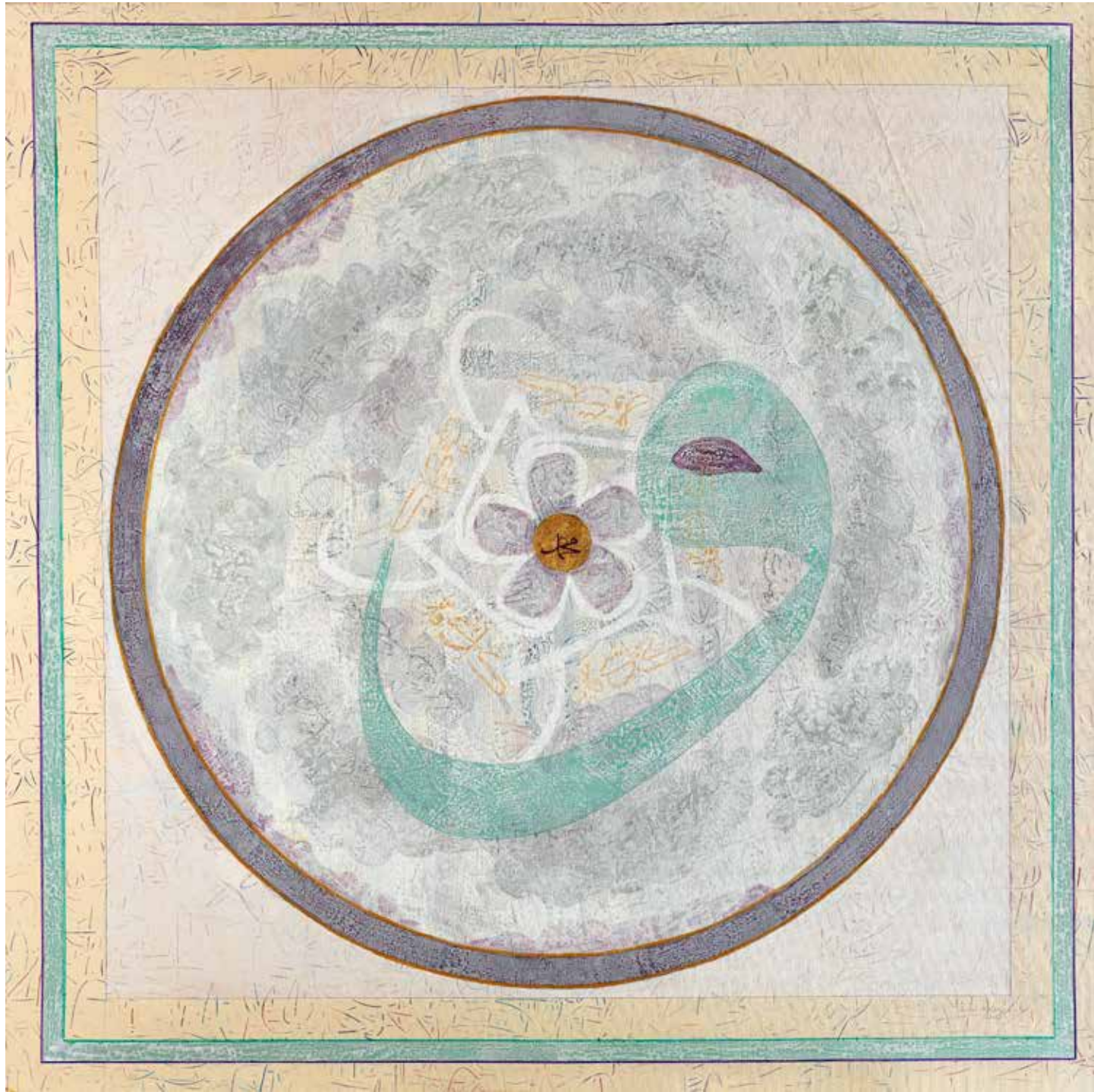




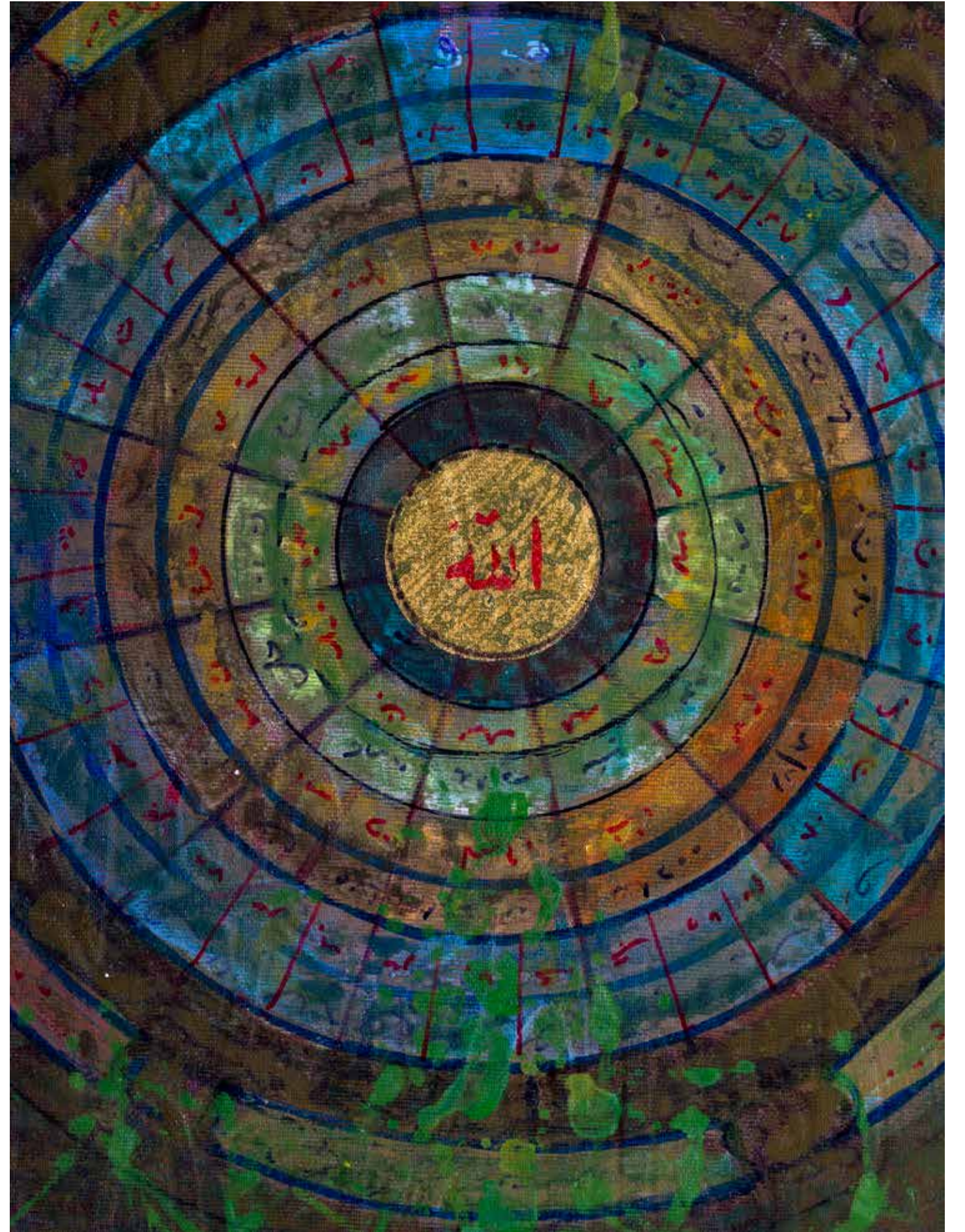




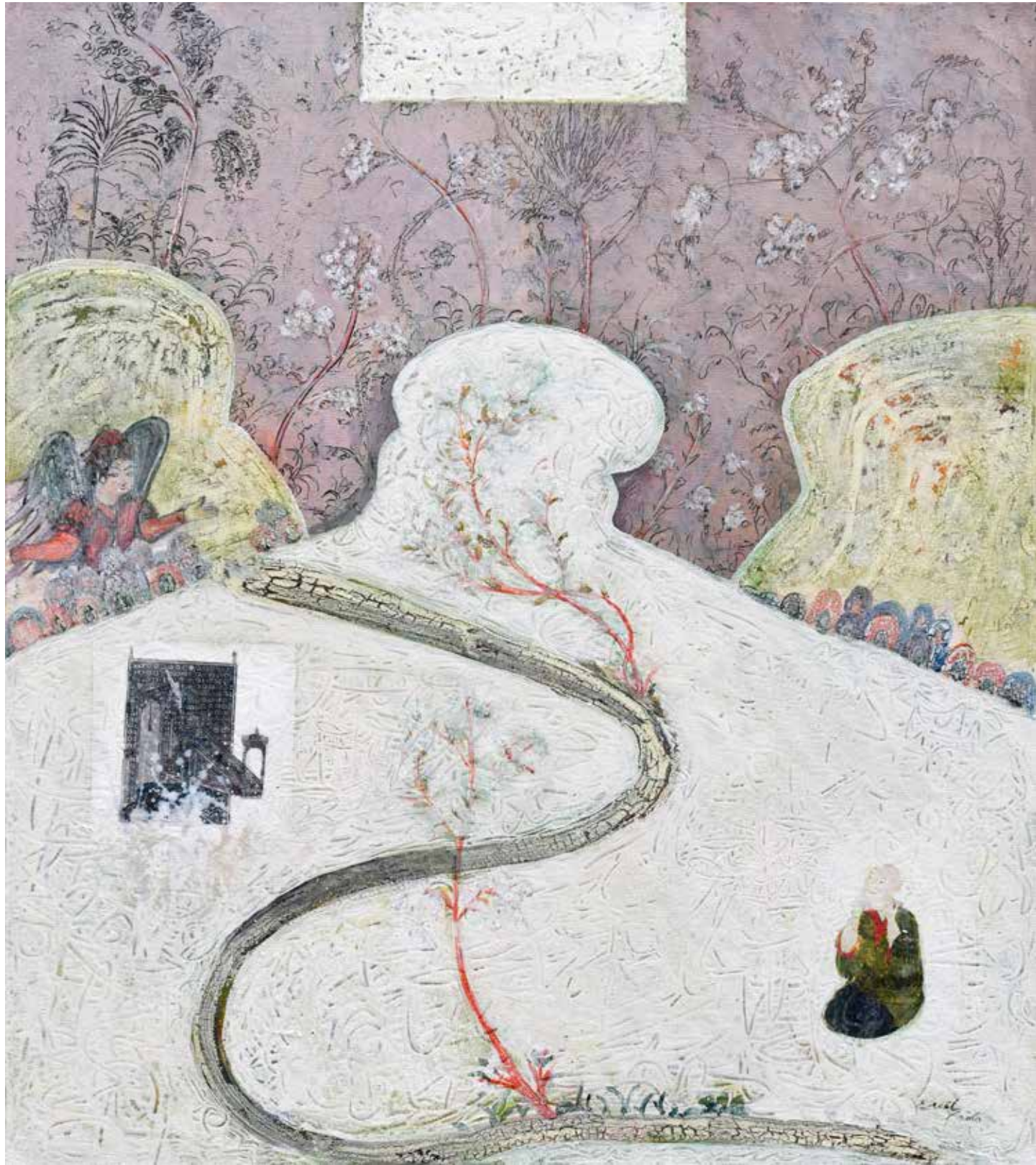












65 x 75 cm
Kaf Dağı, 2010, T.Ü.A.B.



200 x 250 cm
Aşk, 2012, T.Ü.A.B.





